

REDUCTION DES DECHETS

Dans le cadre de la réduction des déchets sur son territoire, la Communauté de Communes du Briançonnais souhaite communiquer le plus largement possible auprès de la population permanente, touristique, des sociaux professionnels et des administrations sur des actions quotidiennes, concrètes et simples sur la réduction des déchets.

Six thématiques sont abordées :

- 1-La stratégie de la CCB
- 2-Le compostage
- 3-Les déchèteries

- 4-La communication autour du tri sélectif
 - 5-La communication autour des événements festifs
 - 6-Une enquête à destination des usagers
- Toutes les infos : <https://www.ccbrianconnais.fr/gestion-et-valorisation-des-dechets>



SENTIER DE ROCHE MOUTTE

Sur le parcours de cette balade en passant par les chalets de l'Alp, un passage difficile a été aménagé pour la sécurité des utilisateurs avec la pose d'une main courante câblée. Une signalisation sera également mise en place en amont et en aval, pour prévenir de ce franchissement délicat.



ETAT CIVIL

Félicitations à

CHLOÉ FIGNON
ET **SAI ENISHETTY**
HEUREUX PARENTS DE
TARA
Née le 1er février
Domiciliés au Chef lieu



ELLES NOUS ONT QUITTÉ

Marie Joséphine BRUNET
Épouse **OLLIEU**
Le 22 janvier 2022 à l'âge de 80 ans
Lucie, Marie BRUNET
Épouse **TAXIL**
Le 11 mars 2022 à l'âge de 86 ans



LISTE DE DIFFUSION

Pour faire partie de la liste de diffusion de la Mairie, envoyez vos coordonnées par email :

cervieres@ccbrianconnais.fr

RAPPEL : La diffusion par mail ne concerne dorénavant que le bulletin municipal et les informations présentant un caractère d'urgence.

Toutes les informations sont mises régulièrement en ligne sur le site internet de la commune: Cervieres.fr

Dépôt Légal en Sous-préfecture n° 2009-01-2
Directeur de publication: Jean-Franck VIOUJAS
Réalisation : L. GUILLAUD / J-F VIOUJAS /
Impression : Mairie de Cervières



MAIRIE DE CERVIERES
LE CHEF LIEU 05100 CERVIERES
04.92.20.42.42
cervieres@ccbrianconnais.fr
Cervieres.fr



CERVIERES

LE BULLETIN

TRIMESTRIEL - NUMERO 43 - MARS 2022

DÉPARTEMENT DES HAUTES-ALPES
MAIRIE DE CERVIERES
LE CHEF LIEU
05100 CERVIERES

Élections présidentielles : 10-24 avril 2022

Élections législatives : 12-19 juin 2022

VOTONS

Votre commune participe à l'opération nationale



Marianne du civisme
pour les élections de 2022

Marianne récompense les communes ayant le plus fort taux de participation.

C'est un partenariat entre :

- L'Association des maires 05
- L'Association des maires ruraux
- Le Conseil départemental
- La Fédération des anciens maires et adjoints de France
- Le Groupe des anciens maires et élus des Hautes-Alpes



ELECTIONS

Les 10 et 24 avril auront lieu les élections présidentielles et les 12 et 19 juin les élections législatives.

Les horaires de votre bureau de vote à Cervières :
8 h - 19 h pour les Présidentielles
8 h - 18 h pour les Législatives



ÉLECTIONS 2022

Si vous ne pouvez pas vous déplacer, vous pouvez faire une procuration en vous rendant au commissariat de police, ou Gendarmerie muni d'un justificatif d'identité.

La démarche peut aussi se préparer en ligne :
maprocuration.gouv.fr

BUDGETS PREVISIONNELS 2022

Le conseil municipal du 24 mars 2022 a voté les budgets prévisionnels de la commune pour l'année en cours.

BUDGET PRINCIPAL SECTION FONCTIONNEMENT :

RECETTES 1 219 750 €
Produits de gestion courante 40 000 €
Produits services 362 600 €
Impôts et taxes 68 000 €
Dotations 127 000 €
Produits exceptionnels 3 200 €
Résultat reporté 618 750 €
Atténuation de charge 200 €

DEPENSES 1 219 750 €
Charges à caractère général 372 132 €
Charges de personnel 271 500 €
Autres charges de gestion 341 913 €
Virement à la section d'investissement 112 704 €
Dépenses imprévues 77 000 €
Atténuation de produits 37 000 €
Charges exceptionnelles 7 500 €

BUDGET INVESTISSEMENT d'un total de

l'ordre de 1 million d'Euros, concerne principalement :

- La réfection de l'ancienne école en maison communale
- Des travaux de voirie
- Des études pour la sauvegarde de la chapelle du Bourget
- L'aménagement du four communal
- L'acquisition de terrains SIVU du Randon
- L'aménagement du parking « de l'Alp »
- La sécurisation routière du chef lieu

Le taux des 2 taxes directes locales augmente de 2%. Ce taux n'avait pas évolué depuis 2017 et reste parmi les plus bas du département

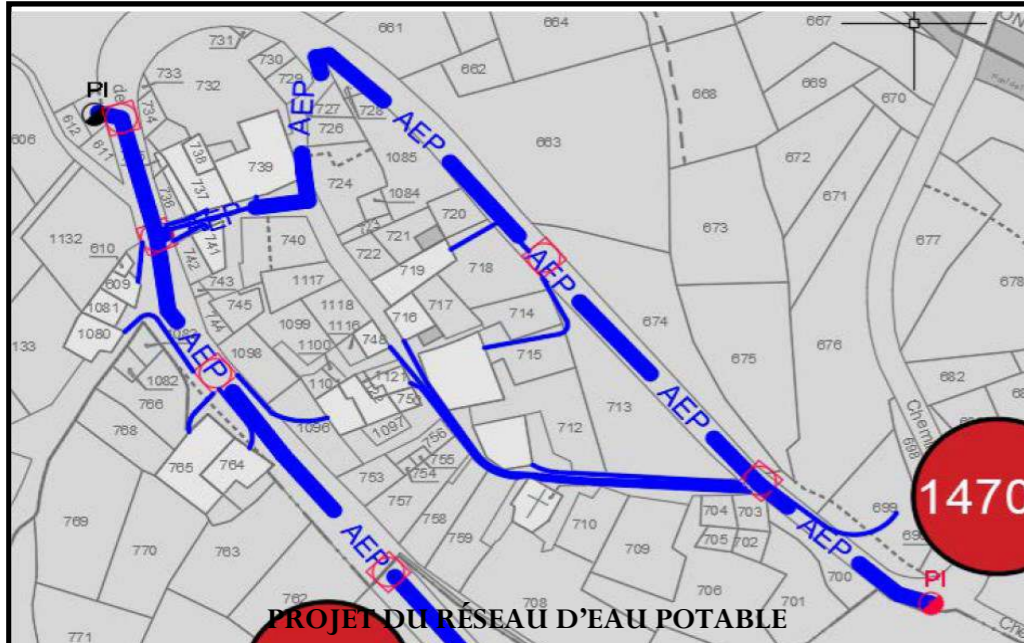
BUDGET EAU POTABLE

Ce budget reste toujours très déficitaire, déficit couvert par un apport du budget principal.

Une importante opération est provisionnée au titre des investissements :

Début des travaux pour l'alimentation en Eau Potable et réseau d'eau pluviale du hameau de Terre Rouge

TRAVAUX TERRE ROUGE



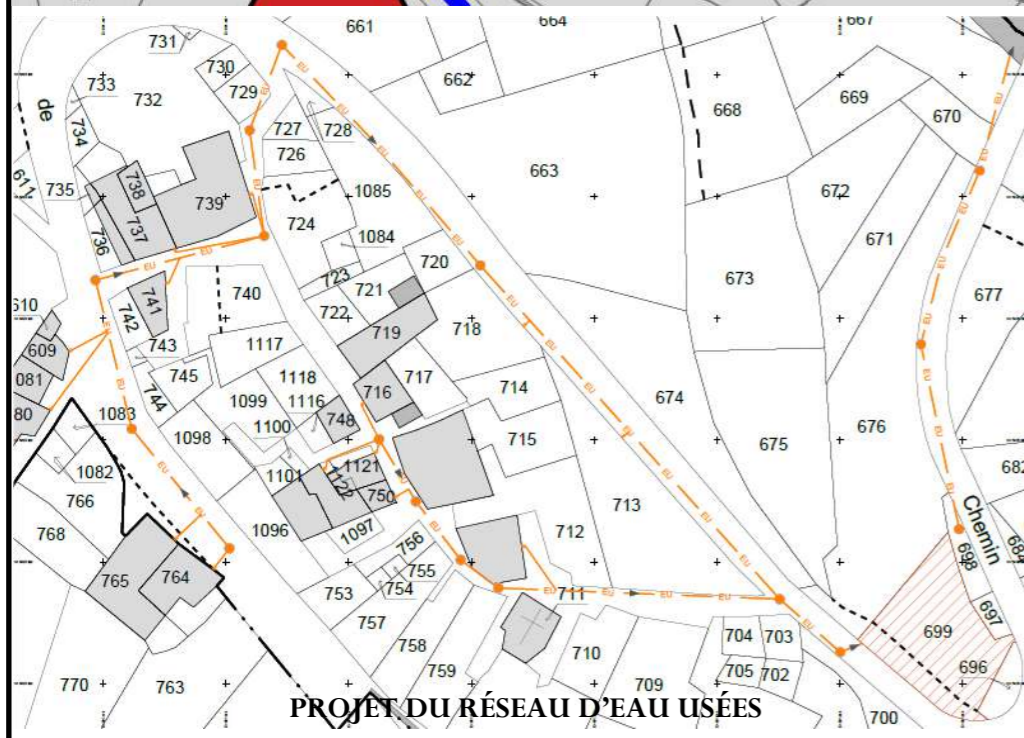
La Communauté de Commune du Briançonnais a créé et mis en service la station d'épuration en octobre 2021. Une moitié du hameau est déjà raccordée par un réseau privé.

Consistance des travaux programmés en 2022 :

- Création d'un réseau de collecte des eaux usées (CCB) ;
- Création d'un réseau de distribution d'eau potable (commune) ;
- Extension et amélioration du réseau de collecte des eaux pluviales (commune) ;
- Mise en conformité et renforcement de la défense incendie (commune).

La création du réseau d'alimentation en eau potable afin de permettre la substitution de la ressource actuelle sera réalisée au cours de l'année 2023.

Afin de mutualiser les moyens, de réduire les coûts et les délais des travaux, la Communauté de Communes du Briançonnais et la commune de Cervières ont choisi d'avoir recours à un groupement de commandes dont la CCB sera l'établissement coordinateur. Le montant global des travaux à réaliser (hors station d'épuration déjà installée 271 700 € HT) est estimé à 660 000 € HT. La part eau potable de 510 000 € HT est à la charge de la commune subventionnée à 80% par l'état (DETR), l'agence de l'eau et le département.



Bourse d'échanges Déchet = Ressource

Mettre en lien des structures (entreprises, collectivités, associations) ayant des déchets pouvant être utilisés comme matière première par une autre structure, sur le principe de l'offre et de la demande

- Dannans : Drèches de bière > biscuits
- une : Bâche PVC > sac à main
- seconde : Skis > mobilier
- vie aux déchets !

Pour consulter les offres et les demandes : www.paysgrandbrianconnaiss.fr rubrique Economie circulaire



BOURSE D'ECHANGES

Le PETR du Briançonnais, des Ecrins, du Guillestrois et du Queyras a lancé fin novembre une bourse d'échanges « déchet = ressource » ouverte à toutes structures du territoire (entreprises, collectivités, associations).

Cette bourse a pour but de mettre en lien des structures ayant des déchets pouvant être utilisés comme matière première par une autre structure, sur le principe de l'offre et de la demande.

Il s'agit d'une bourse d'échanges numérique qui fera l'objet d'ateliers organisés par le PETR dans les prochains mois.

Une page dédiée a été créée sur le site internet avec :

- Un tableau listant des exemples de réutilisation, de réemploi, de recyclage et de valorisation
- Un tableau listant les matières disponibles sur le territoire : les "offres"
- Un tableau listant les matières recherchées sur le territoire : les "demandes"

+ d'infos :

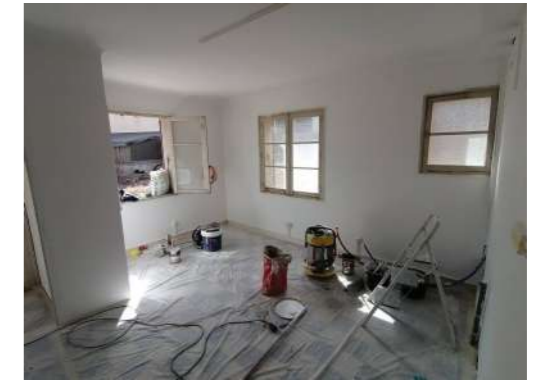
www.paysgrandbrianconnaiss.fr/le-ctes/bourse-dechange-dechets-ressources

AVANCEMENT DES TRAVAUX « Maison du capitaine » : La réactivité et la disponibilité des diverses entreprises intervenantes sur ce chantier ont permis un avancement des travaux dans l'hiver pour une disponibilité du logement dans les semaines à venir.

Avant



Après



BILANS

NAVETTE Cervières - le Laus

Concernant la fréquentation (données fournies par la CCB et Résalp) :

Du 5 au 11 février : service de navette assuré par un véhicule 9 places : Service complet le matin entre 10h et 12h. Certains usagers ont dû attendre une rotation (15 minutes), ensuite il n'y avait pas plus de 10 personnes au cours de tout le reste de la journée.

Du 12 au 20 février : service de navette assuré par un véhicule 21 places : Service complet le matin entre 10h et 12h notamment le week-end. Pas de temps d'attente constaté.

Les après-midis, de 13h10 à 16h50, étaient beaucoup plus calmes avec une quarantaine de personnes à redescendre, certaines redescendaient aussi en ski ou en luge.

Au total 1500 personnes ont été transportées par la navette du 5 au 20 février 2022, y compris le 13 février (jour du festi-nordic). Les retours des usagers ont été mitigés, notamment à cause du changement de pratique généré par la navette.

Conclusion : On constate un bon nombre de personnes transportées, sur les 2 semaines de vacances qui n'ont peut-être pas été les zones avec le plus d'affluence. L'expérience serait à renouveler aussi sur des week-ends. Le changement de taille de navette pour la 2ème semaine a occasionné un surcoût de dernière minute pour la commune qui avait déjà à charge les salaires de 2 agents recrutés pour l'occasion, et supporté aussi les coûts d'aménagement de l'extension du parking des vignes. La navette était financée par la CCB sur la base d'un véhicule de 9 places. Les changements de pratique ne sont pas évidents, mais majoritairement, les personnes ont apprécié ce service, et certains auraient aimé qu'il soit mis en place sur toutes les périodes de vacances.

Les horaires seraient aussi à revoir avec un départ plus tôt le matin et pas de coupure sur le temps du midi.

Nous aurons quand même pu constater un désengorgement du stationnement au hameau du Laus, ce qui était la fonction première de cette expérience. A ce jour aucune décision n'a été prise quand au renouvellement de ce système de navette.

DOMAINE NORDIQUE - UNE SAISON 2021/2022 BIEN PARTICULIÈRE

Après une saison exceptionnelle l'année dernière qu'il sera difficile d'égaliser, c'est une belle saison qui s'est terminée. Malgré un enneigement faible dû à de rares chutes de neige, il aura fallu s'adapter. Le site du Laus a pu ouvrir dès la mi-décembre, et fermer à la fin des vacances de février. Pour le secteur des Fonts ce fut plus difficile, l'ouverture habituelle au début des vacances de février a été reportée car les pistes de liaison entre les 2 secteurs n'étaient pas praticables par la dameuse, obligeant à n'ouvrir qu'un seul secteur à la fois.

La saison s'est terminée malgré tout comme d'habitude sur le secteur des Fonts, avec une ouverture tardive (à partir du 8 mars) pour 3 semaines de ski pour le plus grand plaisir des fondeurs.

Peu de précipitations, mais le soleil et le froid ont permis de conserver un bon manteau neigeux.

Une fréquentation en augmentation :

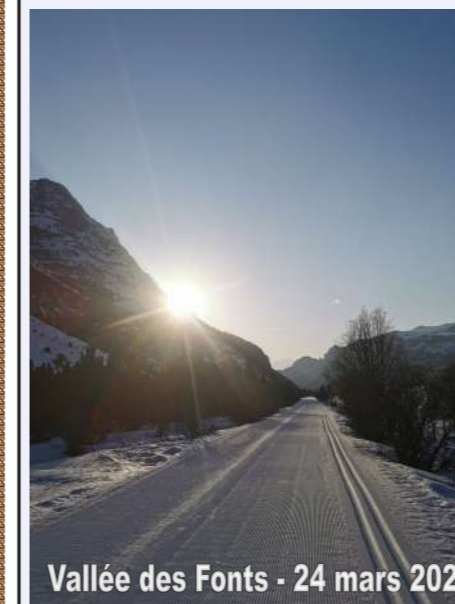
Le bilan financier est positif avec une large augmentation des préventes en automne et une bonne augmentation sur le reste de la saison.

Concernant la part location, elle reste stable.

On a pu remarquer que la clientèle diversifie de plus en plus ses activités d'hiver, avec souvent une ou 2 sorties sur les domaines nordiques, en ski de fond et/ou raquettes.

Cette saison a été le retour de l'événement **Festi'nordic** (qui avait été annulé en 2020/2021) avec 10 dates dont une nocturne. Globalement, une baisse de la fréquentation a été constatée sur tous les domaines.

A Cervières, seulement 130 participants alors que l'on passait largement les 200 habituellement. Mais cette journée a tout de même été une réussite, avec de nombreux stands et activités, sous un beau soleil.



Vallée des Fonts - 24 mars 2022